

“La Atmósfera en el Desnudo Interiores con luz natural”

La atmósfera es una sensación cromática, es el clima que domina la escena, es lo que representa una determinada situación de luz; es lo que sugiere

La mayoría de las veces, cuando observamos una escena con iluminación natural, la visión humana puede llegar a captar una amplia gama de detalles tanto en la luz como en la sombra. Esta capacidad de poder percibir distintas intensidades de luz, no la tienen los sensores digitales, cuyo rango dinámico es un poco más limitado, en comparación, con lo que percibe el ojo humano.

Por lo general, en la toma fotográfica, ante tanta diferencia de exposición, suele pasar que tengamos que optar por tener detalle en una u otra zona, es decir, en las luces o en las sombras y, en el mejor de los casos, tratar de lograr un promedio entre ambas.

Esta situación, que puede convertirse por momentos en desventaja, se revierte si nos valemos de los recursos técnicos para utilizarla en imágenes de alto impacto visual.

La luz que entra por una ventana, puerta, abertura, etc. está dentro de este tipo de situaciones de iluminación. Es una experiencia enriquecedora con respecto a la interpretación de la imagen y por supuesto un ejercicio más que interesante al momento de definir la exposición.

Cuando uno decide realizar desnudos, la elección del lugar es de gran importancia ya que se debe ambientar la figura humana en una escenografía determinada, porque cualquier detalle fuera de lugar puede no favorecer una buena composición. La observación se pondrá de manifiesto para estos casos. Todo puede potenciarse, sólo hay que aprender a ver.

Una puerta, paredes con textura, objetos en desuso, muebles, ventanas, maderas, etc. son elementos que acompañarán en la preparación de la toma y que bien utilizados ambientarán el desnudo.

El criterio de uso de las sensibilidades debe ser amplio ya que con distintas intensidades de luz es probable que estemos eligiendo desde ISO 100 a 1600 o más, a menos que se use trípode u objetivos muy luminosos para aprovechar la mejor calidad de las sensibilidades bajas.

Los modelos deben tener experiencia y sobre todo gran plasticidad, manejo y control de su cuerpo, ya que en situaciones de baja luz puede ser que necesitemos que permanezcan sin moverse durante algunas fracciones de segundos en una pose fija.

Los encuadres pueden ser de figura completa, con ambientación en el lugar. Otros pueden presentar cortes y componer con el entorno. En este punto la utilización de diferentes objetivos entre los teleobjetivos y el gran angular y los puntos de vista bajos y altos, aportarán diferentes perspectivas y profundidades de campo que servirán para lograr efectos de gran impacto visual.

Trabajar en locaciones, por ejemplo: fábricas, galpones, lugares abandonados, nos da la posibilidad de trabajar con lo que llamamos escenografía existente, muy rica en objetos de diferente tipo y estado que se pueden utilizar para la realización de las imágenes.

En los siguientes ejemplos vemos cómo influye la medición del par fotográfico en distintas situaciones de luz modificando el sistema de medición. Medición para la luz, o para la sombra. Contraluces, invasiones de luz, medición promedio, ubicación de la cámara con respecto a la luz, bloqueos de la exposición, etc. En todas las imágenes se puede observar la atmósfera lograda.

GALERIA DE IMAGENES:

Foto N° 1:

En esta imagen, ambientada en un galpón, se conservó la temperatura color de la sombra para lograr esa tonalidad fría en el cuerpo de la modelo. Haber controlado la exposición en la zona de luz más baja, el cuerpo, profundizó más las diferencias de exposición en relación al exterior. El punto de vista fue bajo para realzar la perspectiva general de la imagen y la iluminación lateral realza la textura de la chapa metálica en relación a la suavidad de la piel de la modelo.



Foto N° 2:

Esta imagen en monocromo se realza gracias al claroscuro y el manejo de la ubicación de la figura humana dentro de un espacio amplio y vacío, sin contenido. El alto contraste de la luz que entra por la puerta y el resto del ambiente oscuro con apenas poco detalle magnifican más la sensación de desolación. En la medición de la exposición se tuvo en cuenta la luz que recibía la piel de la modelo para acentuar la luz y profundizar el contraste.

Foto N° 3:

La utilización de un gran angular de 17mm con su exageración óptica de la perspectiva sirvió en esta imagen para darle más énfasis a la sensación de ambiente, en este caso el punto de vista alto y las líneas de la mesa de madera nos conducen hacia la modelo acentuando el punto principal de interés en la imagen.



Foto N° 4:

En esta otra imagen también obtenida con un gran angular y un punto de vista bien bajo, se incrementó la perspectiva del ambiente gracias a la profundización de la fuga de las líneas de las paredes de la habitación. Con respecto al color se incrementó la saturación y el exceso de verdes proveniente del entorno de vegetación del exterior le dio un marco cromático particular.



Foto N° 5 y Foto N° 6:

En estas dos imágenes, el factor determinante es la utilización de luz de ventana. En la foto 5 la medición se realizó para la zona del cuerpo de la modelo más iluminada por dicha luz y la

espalda que estaba en sombra recibió un rebote gracias a la utilización de una pantalla dorada. En la foto 6 por el contrario se priorizó la exposición del entorno exterior, dejando casi en penumbra el cuerpo de la modelo. En ambas imágenes se trabajó con un teleobjetivo corto para conseguir una perspectiva más plana.

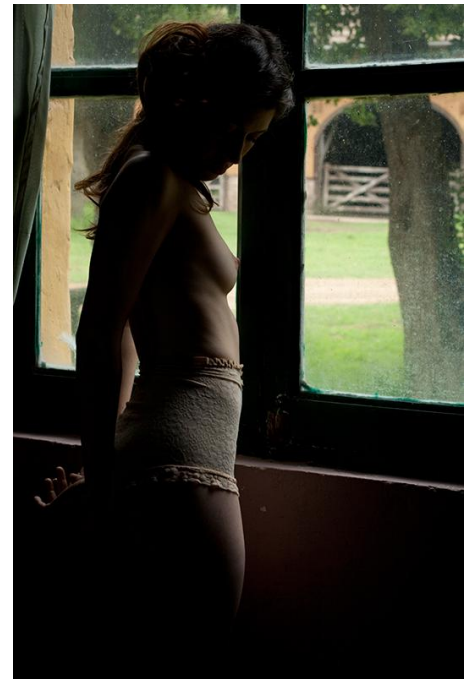


Foto N° 7:

Esta otra imagen también obtenida mediante la utilización de luz de ventana, se consiguió un clima más de invasión de luz producido por el control de la exposición para la zona de sombra de la modelo. La profunda diferencia entre la zona oscura y la zona clara produjo un halo de luz que invade el resto de la imagen dando un resultado por demás interesante.



Foto N° 8:

Siguiendo con la temática de luz de ventana, en esta oportunidad el cálculo de la exposición se promedió tomando la parte más clara y la más oscura, ambas en el cuerpo de la modelo logrando mayor detalle en el mismo, y sin tomar en cuenta la iluminación de la ventana.



Foto N° 9:

En esta última imagen, gracias a la utilización nuevamente de un gran angular y con un punto de vista bien alto, se logró una deformación intencional de la perspectiva logrando una simetría profundizada por las líneas que conducen hacia la modelo. La exposición, en este caso, fue obtenida midiendo el cuerpo de la modelo y el entorno quedó más bajo por diferencia de exposición.



Las imágenes del presente artículo fueron realizadas en las “Maratones de Desnudo en Locaciones” con cámara digital.

**Texto y fotos: Ada Sacchi y Darío Rial
Todos los derechos reservados**