

FOTOGRAFIA DE PAISAJES

Es muy común hablar sobre la Fotografía de Paisajes como un tema sencillo de realizar y a veces hasta lo subestimamos un poco, pero es necesario tener algunas consideraciones en claro para lograr imágenes realmente impactantes y que salgan de lo cotidiano.

1º) Elección del lugar: A veces es muy difícil organizarse sobre el lugar para hacer buenas fotografías, sobre todo cuando uno depende también del tiempo. Planificando bien la estadía en el lugar y en ocasiones fuera de los corredores turísticos tradicionales, uno puede encontrar escenas realmente impactantes y sin tener que recorrer grandes distancias. La observación y la elección de los puntos de toma son importantes para lograr encuadres diferentes que tengan mayor impacto visual. Ante todo paciencia en la búsqueda y por supuesto predisposición para tratar este fascinante género fotográfico.

2º) Elección de la iluminación: Sin lugar a dudas uno de los factores más determinantes en el clima para la fotografía de paisajes lo da la iluminación. Las primeras horas de la mañana y las últimas de la tarde, son los horarios especiales para este tipo de fotografía en donde lograremos mejores riquezas de tono, mayor contraste, mejor definición de las texturas, muy buena polarización natural del cielo y excelentes combinaciones de luz y sombra para tomas de alto impacto tanto en color como en blanco y negro.

Una vez caído el sol comienza una hermosa transición de colores entre los cálidos y fríos, a veces yuxtapuestos, que permiten sobre todo destacar la fotografía de escenas con cielos y nubes.

Recordar también que la luz directa genera sombras pronunciadas y alto contraste junto con una alta riqueza de color, mientras que la iluminación proveniente de un cielo totalmente nuboso es mucho más suave y pareja y prácticamente sin sombras.



En la foto N°1 se puede apreciar como el atardecer y una luz de sol ya suave y rasante no sólo levanta la textura de este paisaje árido en el Cañón del Arco Iris (Talampaya, La Rioja, Argentina) sino que también realza su saturación y riqueza de color gracias a los diferentes matices cálidos y fríos.

En la foto N°2 de una playa de Buzios, se esperó hasta la última hora del atardecer en un momento en que las nubes altas seguían iluminadas por la cálida luz del sol mientras que las nubes bajas sin iluminar se teñían con el color frío de la temperatura de color de las sombras.



3º) Elección del punto de vista:

Normalmente tenemos la tendencia de llegar a un lugar, detenernos, contemplar algo que nos llama la atención y sacar la foto. Si bien no está mal que lo hagamos, también sería interesante

poder destinar cierto tiempo a investigar los cambios en los puntos de vista. En la elección de puntos de toma bien bajos, inclusive al ras del piso y puntos de toma elevados por encima de nuestra propia visión, lo que sumado a la elección de una óptica adecuada originará encuadres diferentes de gran impacto visual. Los angulares son ideales para este tipo de fotografías ya que gracias a la alteración que producen de la perspectiva logran magnificar la sensación de profundidad de la imagen.

4º) Elección de la ubicación del horizonte: Uno de los mayores problemas en la fotografía de paisajes son los horizontes inclinados. Esto se puede corregir con la reafirmación de la postura en el momento de la toma para no perder equilibrio o mover la cámara o también mediante la utilización de un monopie o trípode. La utilización de horizontes bajos ayuda a magnificar todos los elementos ubicados en la porción superior del encuadre, por ejemplo los cielos con nubes, mientras que la utilización de horizontes altos ayuda a dar mayor relevancia a los elementos que se ubican en la parte inferior del encuadre, como por ejemplo en las fotografías de mares, lagos y ríos. Esto ayuda a definir mejor la sensación de espacio.

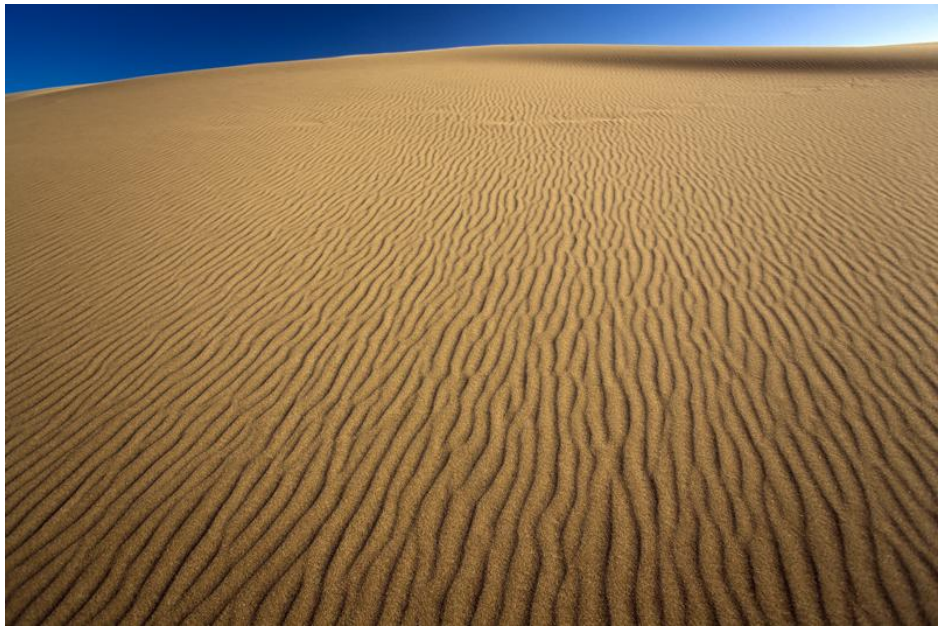
La línea del horizonte en la mitad del encuadre (horizonte medio), encuadre muchas veces subestimado, genera sensación de placidez y de equilibrio, partiendo la imagen al medio logramos ciertos efectos de simetría interesantes entre ambas partes de la imagen efecto que queda interesante sobre todo cuando hay reflejos en el agua.



En la foto N° 3 el horizonte bien bajo no hizo más que magnificar la relación de tamaño y la inmensidad de un cielo totalmente polarizado y con nubes blancas en este paisaje de Porto das Gallinhas, Brasil.

En la foto N° 4 la utilización exagerada de un horizonte alto proporcionó una dimensión también exagerada a esta imagen de una duna contra un cielo polarizado. La falta de otro elemento de referencia acentúa más el efecto

Por último en la foto n° 5 de las Salinas Grandes en Jujuy, Argentina se puede apreciar como un encuadre con el horizonte ubicado en el centro del fotograma ayuda a la simetría total de la composición.

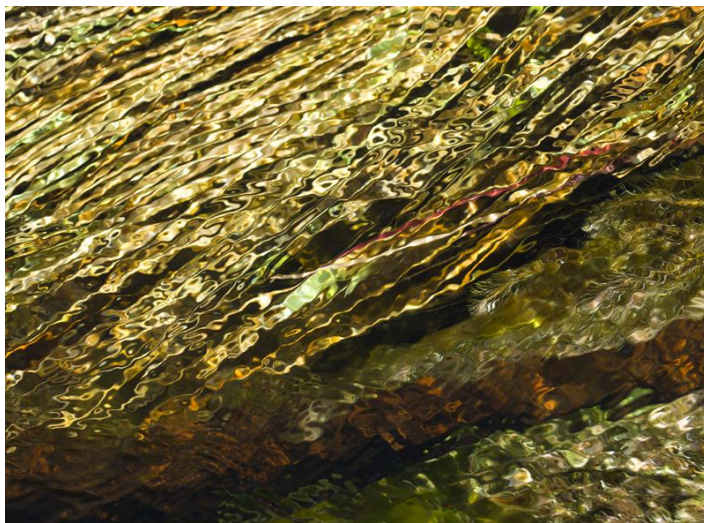


5º Elección de la composición: Normalmente uno ve el paisaje como un todo, pero es útil poder diferenciar los elementos que lo componen y como se equilibran en función de la ubicación que tienen dentro del encuadre. Líneas conductoras, formas y volúmenes bien utilizados pueden darle a la escena una fuerte estética visual si se utiliza de manera correcta. Las líneas de un camino, un sendero o mismo un río pueden ser factores importantes para conducirnos visualmente hacia un fuerte punto de interés. La ubicación de elementos en primer plano, puede dar más sensación de perspectiva a la imagen y mayor profundidad, siendo este uno de los puntos más importantes en la composición fotográfica de paisajes.

Los encuadres verticales versus los horizontales pueden ser un factor de elección en función de la forma y de los contenidos dando mayor sensación de espacio y mejor distribución de los elementos que componen el encuadre en función de un gusto personal o un criterio estético.

Los encuadres aéreos (tomas hechas a gran altura desde una montaña o puente), utilización de líneas diagonales, repetición de patrones y texturas son elementos por separado o juntos que nos pueden ayudar también en la composición.

Demás está decir que los principales puntos de atracción visual en una imagen están dados por los denominados “Puntos Áureos”. Estos se encuentran en las intersecciones que encontramos si dividimos el encuadre en tercios verticales y horizontales.



En la foto N° 6 obtenida desde el lecho de un río de montaña, se puede apreciar como un encuadre sin horizonte y muy cercano gracias a la utilización de un teleobjetivo nos pueden dar una imagen totalmente abstracta pero con gran contenido de color y forma.

6º Elección de la profundidad de campo: Los planos de la imagen pueden estar bien diferenciados no sólo por la utilización de la óptica adecuada, sino también por la correcta utilización de la profundidad de campo. Una gran profundidad de campo producida por un diafragma cerrado le daría igual valor a toda la escena mientras que

poca profundidad de campo le daría énfasis al plano nítido por sobre lo borroso para diferenciarlo visualmente. En este sentido la utilización de una gran profundidad de campo dependerá tanto de la máxima abertura posible, la mayor distancia hacia el motivo como así también la utilización de óptica gran angular. Mientras que para lograr poca profundidad de campo dependeremos de la mínima abertura, menor distancia hacia el motivo y la utilización de óptica larga como los teleobjetivos.

También contribuye a la sensación de profundidad la inclinación de la cámara hacia arriba desde un punto de vista bajo o hacia abajo desde un punto de vista alto, o bien haciéndolo lateralmente.

En la foto N°7 un horizonte alto y la cámara inclinada hacia abajo con un angular nos sirven para la profundización de la perspectiva y nos introduce dentro de este paisaje de mar en la costa de la Isla Itaparica, Brasil.



7º) Elección de las velocidades de Obturación:

Otro factor importante en la fotografía de paisajes es la velocidad de obturación.

Pareciera que la velocidad no tuviera injerencia en este tipo de fotografía, sin embargo el poder utilizar velocidades rápidas para poder tener una imagen estable y congelada nos permite disponer de muy buena nitidez sobre todo si podemos sacar las fotos con baja sensibilidad (asa 50 o asa 100). No olvidemos que el registro del movimiento borroso o mismo la falta de nitidez de ciertas fotografías se deben muchas veces a la utilización de velocidades de obturación no tan rápidas con cámara en mano.

Hay que tener en cuenta sobre todo el tipo de objetivo que se está utilizando ya que a mayor longitud focal, la sensación visual de movimiento se hace más notoria.

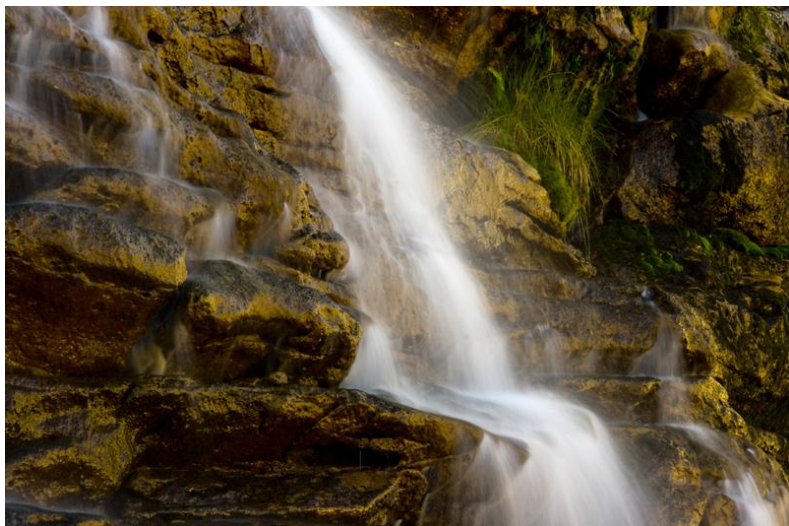
Una buena relación sería poner una velocidad de obturación equivalente a la longitud focal que estamos utilizando. Por ejemplo con un objetivo de 400mm no bajar de 1/350 de velocidad de obturación.

Los objetivos con estabilizadores de imagen permiten que el registro del movimiento por la utilización de bajas velocidades de obturación en ópticas largas sea menos notorio aún cuando se exceda la relación óptica/velocidad antes mencionada permitiendo inclusive hasta 2 o 3 puntos de diferencia según el modelo de cámara.

En el caso de bajas velocidades de obturación estas también nos pueden proporcionar variantes interesantes en la composición de paisajes.

Para todos los casos un buen trípode firme y fácil de transportar es un buen aliado del fotógrafo de paisajes.

Los filtros polarizadores y de densidad neutra por ejemplo también son útiles ya que reducen la exposición fotográfica sin alterar la apariencia de la imagen lo que permite reducir la exposición y bajar la velocidad aún con mucha iluminación. En el caso de los filtros de densidad neutra, estos vienen graduados en función de la cantidad de pasos de exposición que reducen (x2, x4, x8, x16, etc.)



En la foto N° 8 se puede apreciar como gracias a una baja velocidad de obturación el agua proveniente de una pequeña cascada se ve movida comparándola con el entorno rocoso que está perfectamente nítido gracias a la utilización de un trípode. En estos casos se puede utilizar muy baja sensibilidad y diafragmas bien cerrados para poder utilizar velocidades lentas.

8º) Elección de los fondos: Muchas veces, al estar conectado con lo que tenemos en primer plano, hace que nos olvidemos de los fondos. Por más que desenfoquemos o que utilicemos poca profundidad de campo los fondos siguen jugando un factor determinante como textura, forma o color haciendo que nuestros primeros planos también se vean diferentes. Eligiendo fondos claros o fondos oscuros y diferenciarlos por nitidez, contraste y color hará que podamos tener mayor énfasis en las zonas que elegimos.

9º) Elección de la óptica: Gran parte del éxito asegurado en la fotografía de paisajes es la elección de la óptica adecuada. Como sabemos el objetivo denominado “normal” nos proporciona imágenes muy similares a como las percibimos con nuestra visión. Sin embargo si utilizamos por ejemplo angulares o gran angulares podremos conseguir relaciones de perspectiva más exageradas, mayor ángulo de cobertura y mucha profundidad de campo que ayudará a ampliar la sensación de dimensión y expandiendo el espacio.

Por otro lado los teleobjetivos, nos proporcionar imágenes con poca profundidad de campo, achatamiento de los planos y la perspectiva que pueden proporcionarnos mayor detalle en los primeros planos y fondos más borrosos. El poder acercarnos con estas ópticas a distancias más lejanas nos permiten lograr encuadres con más síntesis visual y detalles en zonas muy pequeñas. En el caso de encuadres cercanos con óptica larga nos permitirá aislar el motivo de su entorno.

Otro capítulo aparte merecen una mención: los pequeños detalles de la naturaleza. La posibilidad de poder utilizar accesorios de aproximación (lentillas, objetivos macro, fuelles o tubos de extensión) en exteriores, nos abre un sinfín de posibilidades; esto nos obligará a agudizar nuestros sentidos para empezar a percibir visualmente esos pequeños paisajes que normalmente pasamos por alto y que conocemos por el nombre de Macrofotografía o Fotografía de aproximación. Desde pequeños insectos hasta flores y hojas pueden ser el principal y único motivo de un encuadre o de una toma fotográfica, pudiendo jugar también con texturas, color y formas.



En la foto N° 9 de un paisaje en Chincheros, Perú se puede apreciar como gracias a la utilización de un objetivo de 400mm se acható la perspectiva entre las montañas y el árbol logrando mayor énfasis en la escala de tamaño de

ambos y una imagen casi plana. El tono cálido de la última hora del atardecer y los fríos de la primera hora de la noche dan un toque de color que ayudó aún más a la composición.



En la foto N° 10 de un paisaje de Buzios, Brasil se utilizó un encuadre amplio con una perspectiva pronunciada gracias a la utilización de un gran angular. Con el angular los planos se suelen ver más alejados y distantes que en la realidad.

10°) Elección de los filtros: Aún con lo avanzado de la tecnología digital se hace imperioso la utilización de filtros delante del objetivo para lograr ciertos efectos. Dentro de los filtros de cabecera para Fotografía de Paisajes tenemos:

- a) **Filtro UV y Skylight:** indicados ambos para reducir las dominantes azules o frías producidas por las radiaciones ultravioletas de la atmósfera que provocan fondos neblinosos y sin nitidez.
- b) **Filtro Polarizador:** que para las cámaras digitales conviene que sea circular y si es multicapa tendrá mejor calidad óptica sirve para eliminar reflejos de superficies reflectantes como el agua, vidrio, metal, etc. y para oscurecer los cielos lo que redundará en azules más profundos y nubes blancas más despegadas y con mayor sensación de volumen. El filtro polarizador normalmente reduce dos puntos de exposición lo que no incide en la medición a través del fotómetro de la cámara.
- c) **Filtro de Densidad Neutra (DN):** Normalmente utilizado para reducir la cantidad de intensidad de luz que llega al sensor o a la película y sirve para lograr efectos con bajas velocidades aún cuando tengamos mucha luz ambiente y alta sensibilidad. Por lo general vienen en denominaciones numéricas 2x, 4x, 8x, etc. que indican la reducción de luz que produce su utilización en pasos de exposición.
- d) **Filtros para Blanco y Negro:** Los filtros de colores como el amarillo, naranja, rojo, verde y azul han sido utilizados históricamente en películas blanco y negro para exagerar progresivamente el contraste bajo el principio de que cada filtro aclara su propio color para oscurecer los restantes. De ahí que el filtro rojo se utilizaba en película blanco y negro para dejar el cielo negro y las nubes muy blancas aumentando el contraste de la escena y dando mayor impacto a la imagen. En el caso de las cámaras digitales y para los que capturan en formato JPEG, estos filtros están incorporados en los parámetros de color pudiendo seleccionar los modos de blanco y negro y de filtros de color directamente del menú de configuración. Para los que capturan en formato Raw o para los que no dispongan de estos ajustes en la cámara, existen grandes posibilidades de edición a través del Plugin de Camera Raw o de programas de retoque fotográfico como Photoshop donde al poder trabajar por canal de color se pueden lograr resultado realmente impactantes.

En la imagen N° 11 de las salinas de Maras en Perú, la utilización de un filtro rojo, acentuó el contraste y oscureció el cielo dándole más dramatismo y fuerza a la imagen en blanco y negro.



11º Elección de Ajustes de

Color: En las cámaras digitales, si trabajamos en formato JPEG, se pueden elegir parámetros de color para poder hacer ajustes de saturación y contraste de color, tonalizar la imagen o convertirla a Blanco y Negro. El formato Raw al ser un formato en crudo, no toma en cuenta los ajustes de cámara por lo que se editarán en forma individual en el momento de la utilización del plug in de Camera Raw u otro programa afín.

Además no olvidemos, que los colores se perciben gracias a la luz, y la visualización de la calidad del color siempre tiene relación con la iluminación que estos reciben. Si estamos con una luz directa del sol el color se verá más fuerte mientras que si el color está en la sombra se verá apagado. El color de esta manera depende de la intensidad de la luz. Colores cálidos, fríos, saturados, pasteles, armoniosos o contrapuestos pueden ser motivo de composición partiendo del color. La monocromía o la policromía pueden dar ciertos climas dentro de la escena cambiando por supuesto la manera en que se ven los distintos elementos que componen la toma.

Indudablemente el Blanco y Negro en el paisaje merecería un apartado especial ya que en la composición y en la elaboración de la imagen se ponen en juego otros factores que tienen que ver con los valores de grises, claros, oscuros, sombras e iluminaciones, prescindiendo totalmente del color.

12º Elección del Balance de Blanco: En las cámaras digitales el balance de blancos se modifica para que tengamos una relación correcta de la temperatura de color de la fuente luminosa utilizada y el aspecto de los colores capturados por el sensor. Así como se utiliza el balance de blancos para corregir la temperatura de color, también se puede utilizar como efecto creativo dándole a las imágenes una coloración distinta a la natural. Por ejemplo para sacar con luz día tendremos que ajustar el balance de blancos en el símbolo del “sol” y cuando saquemos con luz de tungsteno, sombra, fluorescente, nublado, flash, etc. recurriremos a los símbolos correspondientes para que los colores salgan equilibrados según la fuente de luz que se esté utilizando.

Durante las distintas horas del día, suelen producirse distintas incidencias en la coloración de la iluminación solar que varía dependiendo de la hora del día o de diferentes fenómenos atmosféricos, hay que estar siempre atentos a este tipo de situaciones ya que nos proveerán de innumerables situaciones para excelentes fotografías ricas en matices de color no frecuentemente encontrados.

13º Elección del Formato y Tamaño de Captura: Si consideramos que en fotografía digital en cada píxel tenemos información acerca de la imagen, a mayor calidad y mayor tamaño, mejores posibilidades dispondremos a la hora de editar la imagen y mayor tamaño y calidad a la hora de la impresión de las fotografías. Es preferible disponer de mayor cantidad de tarjetas o de dispositivos portátiles de almacenamiento para poder guardar más fotos que tener que capturar las imágenes en tamaños más reducidos o

calidades inferiores que comprimen y degradan la información del archivo. El formato Raw frente al JPEG captura mayor información de color lo que lo hace muy apto para la posterior edición.

La elección de reducir el tamaño hace que estemos trabajando a menor cantidad de megapíxeles lo que redundará en un tamaño de copia menor.

La elección de las calidades en el formato JPEG hace que estemos trabajando a diferentes grados de compresión a pesar de que podamos mantener el tamaño lo que redundará en mayor pérdida de información y mayor degradación de la imagen, tanto en la captura como en el tratamiento posterior.

14°) Elección de la Exposición: Las cámaras fotográficas actuales traen mayormente diferentes modos de medición los cuales todos funcionan por el sistema de luz reflejada o sea la luz que reflejan los objetos. Dependiendo de la escena y de los valores de luz y sombra el fotómetro incorporado de la cámara nos puede llegar a dar distintos valores de exposición según el sistema que utilicemos. Los sistemas de medición que se encuentran en las cámaras son: 1) La **medición puntual o spot** que mide la exposición fotográfica solamente en un punto muy pequeño del encuadre que ronda entre el 2% y 4% según la cámara, 2) la **medición central o parcial** que mide la exposición fotográfica solamente en un círculo central del encuadre y que normalmente oscila entre el 8% y 11% según la cámara y 3) la **medición matricial o evaluativa** que mide la exposición fotográfica en distintas porciones del encuadre haciendo un promedio de todas las zonas para llegar a una única exposición.

Algunos modelos llevan un 4°) sistema de medición denominado **Matricial con preponderancia central o Ponderada** en donde la cámara hace un promedio de toda la escena tomando aproximadamente un 75% del centro y un 25% del resto del encuadre. En Fotografía de Paisajes en la elección del modo de medición estará el secreto también para poder lograr el clima en la escena. Una medición matricial se torna adecuada cuando queremos por igual que todos los valores que intervienen en la escena se representen en forma promediada en el resultado final de la imagen. La medición central puede llegar a ser adecuada cuando queremos específicamente hacer énfasis en la exposición de una zona o muy clara o muy oscura logrando un clima más intenso y mayor contraste en la escena mientras que la medición puntual se utiliza para fines

muy determinados en donde la cámara leerá solamente un punto de medición para lograr solamente la exposición correcta de ese mínimo sector de todo el encuadre.



En la foto N° 12 se combinó una medición puntual (a la piedra) más la utilización de un filtro polarizador que reduce reflejos y oscurece el cielo. En el encuadre se contempló la regla de los tercios y el motivo principal que es la roca está ubicado en el tercio derecho de la imagen.

15°) Por último: Uno de los factores que han influido en la realización de

Fotografías de Paisajes exitosas es precisamente Paciencia y Tiempo.

Paciencia para poder esperar en ciertas situaciones de luz, color, atmósfera, cielos, etc. para estar pendientes de cómo van cambiando las condiciones para que favorezca a la realización de una fotografía con mayor impacto visual.

Tiempo, porque muchas veces tenemos que habituarnos al lugar, recorrer los paisajes y observar las distintas horas del día como influyen en las condiciones de luz de la escena. No es lo mismo un atardecer con la calidez de los colores o el cielo después de una

amenazadora tormenta que una foto realizada al mediodía con luz de sol cenital sin ningún tipo de contraste. Al mediodía hay que comer o trasladarse de un lugar a otro, la Fotografía quedará para horarios mejores y si no nos acompaña la luz o la ubicación del sol volveremos en otro momento en que deduzcamos que nos favorecerá el horario para conseguir lo que deseamos.

Siempre hay que salir agudizando nuestro sentido de la visualización de la escena e interpretar los elementos que la componen como la exposición, las luces, sombras, brillos y contrastes para ayudarnos a hacer las evaluaciones necesarias para una excelente foto.

Y ahora si, por último todo es cuestión de cargar nuestro equipo y salir al ruedo, al campo de toma, en dónde las situaciones se sucederán y todo cambiará a nuestro andar para que gracias a nuestra creatividad y técnica podamos lograr el tipo de fotografía que realmente nos gusta y que tenga ese algo especial que la haga diferente.

En la foto N° 13 hicieron falta algo de paciencia y sólo unos pocos minutos de espera para que el sol y las nubes terminen de dibujar las formas de este espectacular cielo en la costa de Salvador de Bahía en Brasil. El cielo azul, mezclado con el cálido del atardecer y un horizonte bajo ayudó a magnificar aún más el impacto de la composición.



Fotos y texto por:

Darío Rial

Director y Docente Escuela: adaSACCHI CURSOS

Todos los derechos reservados.

Prohibida la reproducción parcial o total sin autorización.

www.adasacchi.com.ar

www.dariorial.com.ar